

CONCURSO PÚBLICO DO CARGO DE PROFESSOR
EDITAL N.º 793/SED/2026
24 de maio de 2026

NOME:

CARGO: **PROFESSOR - CONTROLE E PROCESSOS INDUSTRIAIS**

LOCAL:

SALA:

INSTRUÇÕES

1) Conferência inicial

Verifique seu **nome e o cargo indicado** da capa deste caderno e leia atentamente as instruções.

2) Composição do caderno *(confira após o início da prova)*

- Contém 40 (quarenta) questões, caso você esteja inscrito em UM componente curricular.
- Contém 60 (sessenta) questões, caso você esteja inscrito em DOIS componentes curriculares.
- Todas as questões são de múltipla escolha, com cinco alternativas cada (A, B, C, D e E).
- É permitido fazer anotações, cálculos, riscos e observações exclusivamente neste Caderno.

3) Cartão-Resposta

Confira se o seu **nome, número de inscrição, data de nascimento, CPF e cargo** estão corretos. Caso identifique que o Cartão-Resposta não corresponde aos seus dados, comunique imediatamente ao fiscal **para que seja providenciada a substituição**. O fiscal não está autorizado a alterar informações impressas, e não serão aceitas reclamações posteriores. O preenchimento do Cartão-Resposta é de sua inteira responsabilidade. Não haverá substituição em caso de erro de preenchimento.

4) Material permitido

É obrigatório o uso exclusivo de caneta esferográfica fabricada em material transparente, com tinta azul ou preta.

5) Duração da prova

A prova terá duração de 4 (quatro) horas e 30 (trinta) minutos, incluindo o tempo destinado ao preenchimento do Cartão-Resposta.

6) Regras de saída

- Ao término da prova, entregue **obrigatoriamente** ao fiscal o Cartão-Resposta e este Caderno de Questões.
- A saída definitiva da sala somente será permitida após **2 (duas) hora** do início da prova.
- É permitido levar apenas a folha intermediária de respostas, localizada na última página deste caderno, desde que contenha exclusivamente as alternativas assinaladas, sendo vedadas quaisquer outras anotações.
- Os **3 (três) últimos candidatos** somente poderão se retirar da sala simultaneamente.

7) Assinaturas

Escreva seu nome completo e assine na capa deste Caderno, e assine também no local indicado no Cartão-Resposta.

BOA PROVA!



Nome completo: _____

Assinatura: _____

CONHECIMENTOS GERAIS

Questão 01

(Correta: C)

Ao revisar seu Projeto Político-Pedagógico (PPP), uma escola estadual constatou que parte da infrequência, do rendimento irregular e do risco de evasão estava associada à assunção, por alguns estudantes, de tarefas recorrentes de cuidado no espaço doméstico. O colegiado pedagógico deliberou que a resposta institucional deveria evitar tanto a privatização do problema quanto a diluição da função escolar. Assinale a alternativa que traduz, com maior precisão técnico-pedagógica, a diretriz institucional mais compatível com educação em direitos humanos, proteção integral e equidade:

- (A) Assumir a corresponsabilidade pelo cuidado como fundamento para concentrar na própria escola a reorganização das rotinas protetivas dos estudantes, reservando à família, à comunidade e aos demais serviços públicos função complementar de apoio.
- (B) Priorizar medidas universalistas indiferenciadas, pois a identificação de grupos mais onerados pelo cuidado pode comprometer a impessoalidade administrativa e converter desigualdade social em tratamento preferencial incompatível com o direito comum à educação.
- (C) Institucionalizar no PPP critérios de identificação pedagógica, estratégias de permanência e articulação intersetorial, reconhecendo o cuidado como fator socialmente distribuído de forma desigual, sem condicionar a resposta escolar à prévia certificação externa da vulnerabilidade.
- (D) Incorporar o tema ao currículo e às ações de convivência, preservando a neutralidade institucional quanto a frequência, avaliação e permanência, já que intervenções específicas nessas dimensões dependem de violação formalmente comprovada por órgão da rede de proteção.
- (E) Reconhecer a relevância educacional do problema, mas tratá-lo por ajustes pedagógicos casuísticos e não formalizados, a fim de preservar a autonomia gestora, evitar cristalização de identidades vulneráveis e impedir que o PPP absorva situações cuja gênese principal é extraescolar.

Questão 02

(Questão anulada)

Em discussão sobre a revisão de suas diretrizes internas, uma rede pública estadual decidiu reexaminar o lugar da alimentação escolar no planejamento educacional. O debate partiu da constatação de que a alimentação escolar não se limita ao abastecimento das unidades, pois pode repercutir sobre permanência, aprendizagem, saúde, segurança alimentar e organização territorial das compras públicas. Assinale a alternativa que expressa a formulação mais tecnicamente consistente dessa dimensão no âmbito da

política educacional:

- (A) A alimentação escolar pode produzir efeitos sobre aprendizagem e permanência, porém, tais efeitos não autorizam que sua organização seja orientada por critérios distributivos territorializados, sob pena de relativizar a universalidade do atendimento.
- (B) A alimentação escolar pode articular saúde, aprendizagem e sustentabilidade desde que a seleção de fornecedores e cardápios seja regida prioritariamente por neutralidade procedimental, sem finalidades adicionais de equidade ou fortalecimento de grupos historicamente priorizados.
- (C) A alimentação escolar pode ser tratada como componente da política educacional em sentido material, articulando garantia de direitos, permanência, qualidade da oferta, compras públicas e desenvolvimento local, sem reduzir a medida assistencial nem a variável acessória de desempenho.
- (D) A alimentação escolar pode ser reconhecida como direito social e como indutora de melhoria de indicadores desde que a dimensão pedagógica permaneça subordinada à segurança nutricional e sanitária, que constitui a finalidade própria e suficiente da política.
- (E) A alimentação escolar pode integrar estratégias de permanência, mas seus vínculos com compras públicas e desenvolvimento local devem permanecer externos ao planejamento educacional para resguardar a finalidade estritamente escolar da política.

Questão 03

(Correta: B)

Após sucessivos episódios de calor extremo, interrupções no abastecimento de água e aumento da infrequência em determinadas unidades, uma rede pública estadual instaurou grupo técnico para rever seus protocolos pedagógicos e de proteção. No debate, surgiu divergência: parte da equipe sustentou que a crise climática, embora grave, deveria permanecer tratada no âmbito de conteúdos ambientais e de contingência administrativa; outra parte defendeu que, no contexto da infância e da adolescência, o tema exige leitura institucional mais ampla porque o risco climático não decorre apenas da exposição a perigos, mas também da fragilidade de acesso a serviços essenciais. Ao elaborar o parecer técnico do grupo, a escola deve reconhecer que:

- (A) Respostas focadas em idade, deficiência, gênero ou contexto territorial, ainda que pertinentes, tendem a relativizar a impessoalidade administrativa e a unidade do direito à educação, razão pela qual a escola deve enfrentar os efeitos educacionais da crise climática com medidas universais e indiferenciadas.

- (B) A vulnerabilidade climática infantil resulta da combinação entre exposição a riscos e fragilidade no acesso a direitos e serviços essenciais, o que impõe à escola integrar currículo, equidade no acesso à aprendizagem, resiliência dos serviços escolares e articulação intersetorial como dimensões de uma resposta institucional fundada na proteção integral.
- (C) A crise climática pode ser tratada como problema transversal de formação cidadã e científica, desde que a escola preserve a separação entre currículo e proteção, evitando vincular resultados escolares e permanência a desigualdades estruturais que não se originam no espaço escolar.
- (D) A escola pode ampliar ações de adaptação e continuidade pedagógica, mas a leitura da crise climática como questão de direitos da infância exige reserva institucional, pois saúde, proteção social e segurança hídrica pertencem materialmente a outros setores e só ingressam na agenda escolar quando houver desastre formalmente reconhecido.
- (E) A escola deve assumir centralidade protetiva integral diante da vulnerabilidade climática infantil, reorganizando autonomamente respostas pedagógicas, sanitárias e assistenciais, de modo que a articulação com outros setores opere como reforço eventual e não como eixo estruturante da resposta pública.

Questão 04

(Correta: D)

Uma secretaria estadual analisou estudo territorializado sobre interrupções do transporte público em contexto de violência armada e verificou, em período letivo e horário escolar, mais de mil ocorrências em dois anos e meio, com duração média superior a oito horas, forte concentração em territórios específicos e efeitos desiguais sobre escolas e estudantes. O diagnóstico apontou que a instabilidade da circulação compromete frequência, tempo de aula, acesso a refeições, acolhimento e continuidade da rede de proteção, incidindo de modo mais intenso em territórios com maior vulnerabilidade social e com proporção mais elevada de estudantes negros e pardos. Considere as afirmativas a seguir. Registre V, para verdadeiras, e F, para falsas:

() A interrupção recorrente da mobilidade escolar constitui restrição material ao direito à educação e à proteção integral porque não afeta somente o deslocamento físico, mas também a continuidade do cuidado, da aprendizagem e do acesso a serviços garantidores de direitos, com efeitos cumulativos sobre trajetórias educacionais.

() Como a disseminação das interrupções atingiu a grande maioria das unidades escolares, a concentração territorial dos episódios mais graves deixa de operar como critério técnico relevante para a diferenciação de respostas institucionais, tornando equivalentes abordagens territorializadas e protocolos uniformes de gestão de risco.

() A sobreposição entre alta frequência de interrupções, maior vulnerabilidade social e concentração de estudantes negros e pardos nas escolas mais afetadas indica que a mobilidade interrompida atua como fator de intensificação de desigualdades educacionais com recorte racial, o que exige que a resposta institucional incorpore tanto leitura territorial quanto dimensão de equidade étnico-racial.

Assinale a alternativa que apresenta a sequência correta:

- (A) V – F – F.
(B) F – V – F.
(C) F – F – V.
(D) V – F – V.
(E) V – V – F.

Questão 05

(Correta: C)

Ao regulamentar, no âmbito estadual, ações voltadas à garantia de água potável e infraestrutura sanitária em escolas públicas, uma secretaria de educação precisou compatibilizar três exigências: a universalidade do direito dos estudantes, a desigualdade territorial de acesso e a repartição de competências entre entes federados e programas suplementares. O diagnóstico disponível indicava maior incidência do problema em áreas rurais e vulneráveis, com repercussões sobre higiene, merenda, saúde, dignidade menstrual, permanência e segurança de meninas, além de sobreposição com desigualdades raciais e territoriais. Associe a segunda coluna de acordo com a primeira, relacionando o eixo de interpretação a sua respectiva formulação:

Primeira coluna: eixo de interpretação

1. Universalidade do direito com priorização territorial legítima.
2. Complementaridade federativa com apoio supletivo à execução escolar.
3. Água potável como condição material de permanência, proteção e equidade.

Segunda coluna: formulação correspondente

() Não autoriza que o apoio técnico-financeiro da União substitua as atribuições dos entes responsáveis pelo saneamento, mas admite repasses e ações suplementares que viabilizem soluções ajustadas às necessidades reais das escolas.

() Impede que a política seja reduzida a obra física ou insumo administrativo, pois a ausência de água repercute simultaneamente sobre alimentação, higiene, dignidade menstrual, saúde, aprendizagem e exposição a violências.

() Compatibiliza a garantia comum a todos os estudantes com estratégias focalizadas em territórios mais vulneráveis, sem converter impessoalidade administrativa em indiferenciação diante de desigualdades materiais.

Assinale a alternativa que apresenta a correta associação entre as colunas:

- (A) 1 – 3 – 2.
- (B) 3 – 1 – 2.
- (C) 2 – 3 – 1.
- (D) 2 – 1 – 3.
- (E) 1 – 2 – 3.

Questão 06

(Correta: E)

Ao revisar seu protocolo de convivência e proteção, uma rede pública estadual concluiu que o enfrentamento do cyberbullying não pode ser pensado nem como simples extensão disciplinar do bullying presencial, nem como problema estritamente privado a ser resolvido entre famílias e plataformas digitais. O diagnóstico institucional considerou quatro elementos: a intensificação dos ataques por tecnologias digitais e ferramentas de IA; o desconhecimento, por parte de muitas crianças, sobre como denunciar; a permanência dos danos emocionais e reputacionais; e a insuficiência de respostas escolares episódicas, sem formação continuada e sem fluxos de manejo. Nesse enquadramento, o cyberbullying deve ser compreendido como violência marcada por _____; a resposta escolar imediata deve combinar _____; e a prevenção institucional duradoura exige _____.

Assinale a alternativa que preenche, correta e respectivamente, as lacunas no excerto:

- (A) Conflito virtual persistente com impacto emocional e reputacional, independentemente de rastros digitais – interrupção do fato e encaminhamento disciplinar, cabendo às famílias reunir provas e definir denúncia – desenvolvimento socioemocional dos estudantes, sem centralidade para capacitação docente e manejo em rede.
- (B) Circulação ampliada de conteúdos vexatórios, desde que originados no espaço escolar – bloqueio do agressor e remoção do material, reservando o registro para casos tipificados penalmente – protocolos digitais da gestão e apoio externo quando solicitado pela vítima.
- (C) Comunicação hostil capaz de constranger ou humilhar, sobretudo quando publicamente visível – acolhimento da vítima e orientação do agressor, mantendo canais externos para hipóteses extremas – sensibilização da comunidade escolar e uso eventual de materiais educativos, sem necessidade de protocolo contínuo.
- (D) Exposição recorrente a interações ofensivas online, ainda que sem assimetria relacional relevante – mediação reservada e comunicação às famílias, com formalização apenas após reincidência – campanhas periódicas de sensibilização e orientação tecnológica concentrada nos estudantes.

- (E) Repetição intencional potencializada por anonimato, persistência do conteúdo e amplificação digital – acolhimento, interrupção da agressão, registro formal e preservação de evidências – formação continuada, cidadania digital, ações restaurativas e articulação com famílias e rede de proteção.

Questão 07

(Correta: A)

Evidências nacionais sobre violência sexual contra crianças e adolescentes facilitada pela tecnologia mostram que o fenômeno atravessa interações online e presenciais, envolve com frequência pessoas conhecidas das vítimas, produz silêncio recorrente e afeta saúde mental, trajetória escolar e condições de proteção. O mesmo conjunto de evidências indica que respostas baseadas em aconselhamento genérico, mera restrição de dispositivos, espera pela formalização da denúncia ou simples encaminhamento posterior tendem a ser insuficientes diante da complexidade do problema. Associe a segunda coluna de acordo com a primeira, relacionando cada eixo analítico à sua implicação institucional correspondente:

Primeira coluna: eixo analítico

1. Caráter híbrido e relacional da violência facilitada pela tecnologia.
2. Silêncio da vítima como obstáculo estrutural à proteção.
3. Insuficiência de respostas reativas e fragmentadas.

Segunda coluna: implicação institucional

(___) Estratégias escolares que aguardam denúncia formal, prova consolidada ou revelação espontânea tendem a operar tardiamente porque a não comunicação decorre de vergonha, medo, culpa, ameaça e desconhecimento dos caminhos de ajuda, e não de irrelevância do dano.

(___) Abordagens educativas centradas em "perigos da internet" ou em contatos com desconhecidos tornam-se analiticamente estreitas porque parcela expressiva dos casos combina mediação digital, vínculos prévios, confiança, proximidade e desdobramentos fora do ambiente exclusivamente virtual.

(___) Protocolos que se limitem a registrar o fato e encaminhar posteriormente para outro setor deixam lacunas protetivas porque a resposta efetiva exige articulação continuada entre escola, famílias, rede de garantia de direitos e proteção digital, desde antes da publicização do dano.

Assinale a alternativa que apresenta a correta associação entre as colunas:

- (A) 2 – 1 – 3.
- (B) 3 – 2 – 1.
- (C) 2 – 3 – 1.
- (D) 1 – 2 – 3.
- (E) 1 – 3 – 2.

Questão 08

(Correta: B)

No planejamento educacional de longo prazo, uma leitura prospectiva orientada pelos direitos da infância não toma a estabilização global da população infantil, prevista para meados do século, como autorização para respostas homogêneas. O ponto decisivo é que esse dado convive com rearranjos regionais, pressões etárias distintas e urbanização crescente, exigindo desenho institucional sensível ao contexto. Nessa chave interpretativa, o dado estrutural mais relevante não é a mera estabilização numérica da infância, mas sua _____; em alguns contextos, isso pode abrir janela de _____; em sociedades envelhecidas, exige-se _____; e, diante da urbanização crescente, torna-se indispensável o desenho de cidades _____ para crianças e adolescentes.

Assinale a alternativa que preenche, correta e respectivamente, as lacunas no excerto:

- (A) Redistribuição regional – equilíbrio demográfico automático – neutralidade etária na alocação de recursos – compactas, conectadas e eficientes.
- (B) Redistribuição regional – dividendo demográfico – equidade intergeracional sem rebaixamento das prioridades infantis – responsivas, seguras e inclusivas.
- (C) Redistribuição regional – convergência etária – compensação entre gerações com flexibilização dos serviços infantis – adaptadas, densas e funcionais.
- (D) Estabilização relativa – dividendo demográfico – neutralidade etária na distribuição de serviços – compactas, seguras e eficientes.
- (E) Estabilização relativa – dividendo geracional – equidade intergeracional sem diferenciação de prioridades – responsivas, seguras e inclusivas.

Questão 09

(Correta: C)

Após aumento de indisciplina recorrente, cyberagressões, conflitos discriminatórios e sofrimento emocional entre estudantes, uma secretaria estadual decidiu rever as diretrizes de convivência para escolas dos anos finais do ensino fundamental e do ensino médio. À luz de uma concepção pedagogicamente qualificada de convivência escolar, assinale a alternativa correta:

- (A) Estruturar resposta institucional articulando: formação na prática, suporte técnico especializado, protocolo unificado de registro e encaminhamento para incivildades, indisciplina, bullying e cyberagressões, para preservar coerência institucional, reduzir subnotificação e garantir isonomia no tratamento pedagógico das ocorrências.

- (B) Estruturar ações preventivas e formativas com participação estudantil, articulando assembleias, práticas restaurativas e projetos temáticos recorrentes sobre bullying, discriminação e cyberagressão, tomando campanhas de sensibilização coletiva como eixo suficiente para que mudanças culturais mais profundas se consolidem progressivamente.

- (C) Estruturar ações diferenciadas e complementares, integradas ao Projeto Político-Pedagógico, articulando via institucional, interpessoal e curricular com formação na prática, suporte técnico, participação estudantil e articulação com a rede de proteção, sustentadas pela eficácia coletiva dos profissionais e não pela soma de competências individuais.

- (D) Estruturar diagnóstico participativo ancorado nas percepções de docentes, gestores e estudantes e protocolo graduado por gravidade, inserindo ações curriculares e participativas de convivência após identificação compartilhada dos problemas prioritários, para ampliar adesão progressiva e coerência nas intervenções.

- (E) Estruturar plano institucional de convivência integrado ao Projeto Político-Pedagógico, com formação docente, suporte técnico e ações curriculares diferenciadas para cada tipo de manifestação, concentrando mediação, assembleias e apoio entre pares em equipe especializada para garantir unidade técnica e reduzir dispersão interventiva.

Questão 10

(Correta: E)

Em uma rede estadual, passam a circular em grupos de mensagens e perfis sociais conteúdos atribuídos a professores, gestores e estudantes, alguns autênticos, outros adulterados, descontextualizados ou sinteticamente produzidos, com impacto sobre reputações, confiança institucional e convivência escolar. Diante da pressão por respostas rápidas, surgem propostas que vão da suspensão generalizada do julgamento à adoção de soluções tecnológicas de autenticação como eixo central, passando pela simples responsabilização individual de quem compartilha conteúdos duvidosos. À luz de uma compreensão institucionalmente qualificada da cultura digital e da proteção da vida democrática no ambiente escolar, assinale a alternativa correta:

- (A) Instituir protocolo baseado na priorização exclusiva de comunicações oficiais e na suspensão do juízo por parte da comunidade escolar até manifestação de autoridade competente, porque a contenção do distúrbio informacional requer neutralizar interpretações autônomas no espaço institucional.

- (B) Instituir política de cidadania digital centrada na responsabilização de quem compartilha conteúdos não verificados e no encaminhamento jurídico dos casos graves, porque o problema se concentra primariamente em condutas desviantes, mais do que em dinâmicas estruturais de circulação e modulação informacional.
 - (C) Instituir arquitetura de autenticidade digital para conteúdos institucionais e treinamento permanente de checagem, tomando validação tecnológica, rastreabilidade e detecção de fraude como eixo suficiente para recompor confiança pública e enfrentar o ecossistema desinformativo.
 - (D) Instituir fluxo colaborativo de curadoria entre escola, comunidade e provedores de plataforma, conferindo a moderadores externos a decisão final sobre conteúdos controversos, porque a complexidade técnica das redes torna imprópria a intervenção pedagógica da escola, além das ações orientativas gerais.
 - (E) Instituir resposta que combine verificação qualificada, leitura crítica das mediações algorítmicas, educação midiática contínua, canais oficiais transparentes e preservação do contraditório, sem transferir integralmente a plataformas, ao Judiciário ou a soluções técnicas automáticas a definição do que deve ser crido e partilhado.
- (B) Reconhecer a proposta dos coletivos de estudantes como expressão legítima de autogovernança e instituir autorregulação supervisionada, porque a capacidade de gestão coletiva autônoma se desenvolve pela prática e não pode ser substituída por deliberação institucional prévia sem risco de captura burocrática.
 - (C) Formalizar cessão dos espaços aos representantes da comunidade mediante pactos de colaboração com metas e prestação de contas ao Conselho Escolar porque a corresponsabilidade territorial fortalece o vínculo entre escola e comunidade e distribui o ônus da gestão sem comprometer a supervisão colegiada.
 - (D) Aprovar regulamento pelo Conselho Escolar com cláusulas de uso e mediação, integrando ao PPP apenas as dimensões formativas da participação, e reservar a gestão operacional dos espaços a atos administrativos da direção, porque a separação entre deliberação pedagógica e administração dos recursos evita sobrecarga do PPP e preserva a agilidade institucional.
 - (E) Aprovar regulamento técnico centralizado na gestão, com consulta aos segmentos, porque a alta rotatividade docente e a fragilidade organizativa dos grupos tornam a deliberação colegiada ampla um procedimento de risco para a continuidade e a equidade do acesso aos espaços.

METODOLOGIA DA PRÁTICA DOCENTE

Questão 11

(Correta: A)

Em uma escola estadual de periferia urbana, com alta rotatividade docente e histórico de subutilização dos espaços físicos, o Conselho Escolar aprovou a reabertura, no contraturno, de biblioteca, pátio coberto, horta e laboratório de informática. Grupos distintos disputam a coordenação dos espaços: coletivos de estudantes organizados propõem autorregulação com supervisão mínima; docentes experientes defendem regulamento técnico centralizado na gestão; representantes da comunidade reivindicam cessão formal com contrapartidas; e o próprio Conselho Escolar propõe integração das regras ao Projeto Político-Pedagógico com revisão anual. Diante da tensão entre participação efetiva, equidade de acesso, continuidade institucional e responsabilidade pública, assinale a alternativa que melhor expressa uma gestão democraticamente qualificada desses espaços:

- (A) Deliberar, em processo colegiado ampliado, regras de uso, cuidado e corresponsabilidade integradas ao PPP, com mecanismos de revisão periódica e de mediação de conflitos, preservando o dever do poder público de garantir condições estruturais de funcionamento independentemente do nível de engajamento dos grupos.

Questão 12

(Correta: E)

Uma Secretaria Estadual de Educação decide ofertar formação continuada comum a docentes dos anos iniciais do ensino fundamental, anos finais, ensino médio, EJA e educação profissional-técnica, com foco em didática e metodologias ativas. A equipe responsável conclui que o erro mais recorrente nas formações anteriores foi tratar metodologias como repertório de técnicas transferíveis de modo imediato entre etapas e modalidades, como se bastasse substituir aula expositiva por projetos, jogos, rotação, sala invertida ou resolução de problemas para que a aprendizagem se qualificasse. À luz de uma concepção didática mais rigorosa, assinale a alternativa que melhor enfrenta esse problema sem reduzir a formação docente, nem a um treinamento de ferramentas, nem a uma abstração pedagógica sem transposição para a prática:

- (A) Concentrar a formação na coerência avaliativa, com rubricas e portfólios reflexivos, pois a principal fragilidade da prática docente não está na seleção das metodologias, mas na ausência de instrumentos objetivos que estabilizem expectativas de desempenho e tornem comparáveis os resultados entre etapas e modalidades.

- (B) Estruturar a formação por repertório metodológico progressivo, iniciando por técnicas menos complexas e avançando para as mais exigentes, sob o pressuposto de que o domínio sucessivo dos dispositivos didáticos gera, por acumulação, a competência pedagógica necessária à sua aplicação em diferentes públicos.
- (C) Diferenciar a formação por etapa e modalidade apenas no momento de aplicação, mantendo núcleo didático geral centrado na ativação do estudante, uma vez que as especificidades curriculares, etárias e contextuais afetam mais o ritmo da execução do que a lógica pedagógica das metodologias empregadas.
- (D) Priorizar metodologias de maior adaptabilidade formal, como gamificação e aprendizagem baseada em projetos, pois sua plasticidade operacional permite atender, com poucas adequações, desde a alfabetização até a educação profissional, preservando o protagonismo discente como eixo didático comum.
- (E) Organizar a formação a partir da articulação entre compreensão do conteúdo, transformação pedagógica, ensino, avaliação, reflexão e nova compreensão, de modo que cada metodologia seja selecionada conforme objetivos formativos, características dos estudantes, etapa/modalidade, contexto e critérios explícitos de acompanhamento da aprendizagem.

Questão 13

(Correta: B)

Uma pesquisa realizada com 500 mil professores e estudantes das redes públicas de cinco estados brasileiros identificou que estudantes capazes de contar com seus professores para falar sobre sentimentos apresentam média de propósito de vida 16% maior do que os demais, e que essa diferença sobe para 30% quando se controla o indicador de saúde mental. O mesmo estudo aponta que as competências socioemocionais respondem por 54,9% dos fatores que influenciam o desenvolvimento do propósito de vida dos estudantes, e que a qualidade da relação com o docente responde por 14,7%. Paralelamente, pesquisadores e educadores de cultura popular têm defendido que a prática pedagógica deve articular os saberes do território, as raízes culturais dos estudantes e as tradições comunitárias como base da construção de identidade e pertencimento, em consonância com a obrigatoriedade curricular do estudo da história e cultura afro-brasileira e indígena. Considerando os fundamentos da mediação pedagógica, da aprendizagem socioemocional e da educação para a diversidade, a prática docente que integra o desenvolvimento de competências socioemocionais ao trabalho com os saberes culturais do território e melhor se sustenta diante desse conjunto de evidências é aquela que:

- (A) Concentra os momentos de trabalho explícito com competências socioemocionais nos projetos integradores e nas práticas coletivas para preservar a intencionalidade disciplinar dos demais tempos pedagógicos.
- (B) Reconhece que o vínculo afetivo com o docente e o pertencimento identitário são condições pedagógicas que potencializam mutuamente o propósito de vida e a aprendizagem.
- (C) Atribui centralidade à participação das famílias e da comunidade na construção do propósito de vida, enquanto o docente organiza pedagogicamente esses vínculos no interior do projeto escolar.
- (D) Prioriza as estratégias de acolhimento emocional como condição prévia ao trabalho com conteúdos disciplinares, dado que a mediação afetiva qualificada é o que torna o estudante disponível para a aprendizagem cognitiva.
- (E) Organiza o aprofundamento das questões identitárias em componentes e momentos curriculares mais diretamente voltados à linguagem, à expressão e à reflexão ética, sem prejuízo de articulações pontuais com as demais áreas.

Questão 14

(Correta: D)

Em ambientes de aprendizagem investigativa e de criação, a literatura pedagógica contemporânea distingue momentos progressivos de facilitação com práticas distintas: acolher e oferecer ponto de partida para despertar o interesse; sustentar a participação seguindo as ideias dos aprendizes; e aprofundar a compreensão por meio de conexões entre o que produzem e experiências mais amplas. Esses ambientes produzem dimensões observáveis de aprendizagem que o docente deve reconhecer, entre elas: o engajamento, a iniciativa, a persistência diante de obstáculos e o suporte colaborativo entre pares. Um professor que adota essa abordagem em uma atividade de criação percebe que um grupo de estudantes começa a apresentar frustração diante de uma dificuldade, mas permanece trabalhando no problema. Reconhecendo a persistência como indicador de aprendizagem ativa e sem substituir a intencionalidade dos estudantes, a intervenção docente mais adequada nesse momento é:

- (A) Introduzir termos técnicos que nomeiem o problema enfrentado, ampliando o repertório conceitual disponível para a resolução da dificuldade identificada.
- (B) Convidar o grupo a observar como outros grupos estão enfrentando desafios semelhantes, estimulando conexões e novas abordagens dentro do próprio espaço investigativo.
- (C) Convidar o grupo a verbalizar o que produziu até o momento, tornando explícitas as conexões entre o processo em curso e o produto esperado.

- (D) Oferecer sugestões que permitam ao grupo avançar por seu próprio caminho, preservando a autoria do processo investigativo em curso.
- (E) Celebrar o esforço demonstrado, validando afetivamente o engajamento como forma de sustentar a motivação diante da dificuldade apresentada pelo grupo.

Questão 15

(Correta: A)

Um docente planeja uma atividade digital em que os estudantes, organizados em grupos, criam animações interativas sobre temas de seu interesse, podendo reelaborar produções de colegas e publicar versões aprimoradas para a turma. Durante o processo, são incentivados a testar hipóteses, registrar erros, propor ajustes e refletir coletivamente sobre o percurso. Ao analisar a atividade sob o referencial da Aprendizagem Criativa, o docente reconhece que a efetividade pedagógica do design proposto depende, centralmente, de qual das seguintes condições? Assinale a alternativa correta:

- (A) A articulação entre projetos com intencionalidade pessoal, colaboração entre pares, exploração aberta de possibilidades e reflexão metacognitiva sobre o processo produtivo, de modo que cada dimensão sustente as demais em uma espiral iterativa.
- (B) A centralidade da autoria compartilhada como produto pedagógico, desde que o processo contemple rodadas formativas de revisão capazes de conferir progressão conceitual mensurável às versões publicadas.
- (C) A garantia de que a reelaboração de produções entre pares seja acompanhada de registro reflexivo sobre as escolhas realizadas, de modo que a colaboração produza aprendizagem conceitual e não apenas acumulação de versões sem ancoragem no percurso criativo.
- (D) A valorização do erro e da tentativa como dados do processo criativo, articulada à publicação progressiva das versões como mecanismo de retroalimentação entre pares que sustente o engajamento ao longo da atividade.
- (E) A organização dos grupos de modo que cada estudante mantenha envolvimento ativo com o projeto como um todo, assegurando que a colaboração não se fragmente em contribuições isoladas desconectadas da intencionalidade coletiva.

Questão 16

(Correta: C)

Um ciclo de atividades mão na massa é organizado em três momentos encadeados: uma Roda de Leitura, na qual uma narrativa disparadora cria um território comum de significados para o grupo; uma Roda Mão na Massa, na qual os estudantes constroem livremente artefatos a partir de uma provocação relacionada ao texto; e uma

Roda de Narrativas, na qual cada estudante apresenta sua produção e a turma pratica escuta entre pares. Durante a Roda Mão na Massa, o docente observa que vários estudantes abandonam a provocação inicial e passam a explorar os materiais de forma aparentemente desvinculada do tema proposto. Ao avaliar se deve intervir para reorientar o grupo, o docente precisa considerar o pressuposto epistemológico mais coerente com uma proposta pedagógica fundamentada no construcionismo, em que o artefato produzido é tratado como mediador da construção de significados e não como representação de um conteúdo previamente definido. Assinale a alternativa que indica corretamente esse pressuposto epistemológico:

- (A) A ausência de roteiro para a construção pode ser mantida, desde que o docente conduza intervenções pontuais de reorientação que aproximem progressivamente as produções ao tema proposto sem interromper o fluxo criativo.
- (B) O distanciamento temático durante a construção pode ser pedagogicamente produtivo, desde que o mediador acompanhe o processo e intervenha para preservar a conexão entre o que está sendo construído e o território de significados inaugurado pela Roda de Leitura.
- (C) A exploração livre dos materiais integra o processo criativo, pois o artefato construído funciona como objeto para pensar e o significado em relação ao tema pode emergir na Roda de Narrativas, sem precisar estar presente durante a construção.
- (D) O encadeamento entre os três momentos opera como estrutura de progressão conceitual, de modo que a Roda de Narrativas pressupõe que os artefatos produzidos tenham mantido algum vínculo intencional com a provocação durante a construção.
- (E) A construção livre de artefatos é pedagogicamente válida desde que os estudantes sejam capazes de explicitar, na Roda de Narrativas, a conexão entre o objeto produzido e o problema colocado pela provocação inicial.

Questão 17

(Questão anulada)

Uma equipe docente revisou sua sequência didática para torná-la mais inclusiva. O novo planejamento prevê, desde o início, diferentes formas de engajamento e múltiplos modos de representação do conteúdo, mantendo objetivos curriculares comuns para todos os estudantes. As formas de ação e de expressão da aprendizagem, contudo, foram mantidas uniformes, com a justificativa de que a diversificação nesse eixo seria reservada ao momento da avaliação, quando as dificuldades individuais se tornam pedagogicamente visíveis. Um especialista em planejamento inclusivo, ao analisar a proposta, reconhece que ela avança em relação ao modelo adaptativo reativo, mas ainda apresenta uma inconsistência estrutural em relação à perspectiva que propõe o desenho curricular como antecipação proativa das barreiras à participação e à

aprendizagem. Essa inconsistência reside no fato de que:

- (A) A uniformidade nas formas de ação e expressão é estruturalmente incompatível com a diversidade de percursos prevista nos outros dois eixos, porque impede que os objetivos curriculares comuns funcionem como horizonte formativo real para todos os estudantes e não apenas como referência formal do planejamento.
- (B) A reserva da flexibilização das formas de ação e expressão para o momento em que as dificuldades individuais tornam-se visíveis reproduz, no eixo da demonstração da aprendizagem, a mesma lógica reativa que o planejamento proativo pretendeu superar nos eixos do acesso e da participação, convertendo um princípio de desenho curricular em mecanismo de correção posterior.
- (C) A flexibilização das formas de ação e expressão compõe, desde o planejamento, o mesmo princípio estruturante que orienta o engajamento e a representação, de modo que sua reserva ao momento avaliativo reintroduz, pela via da demonstração da aprendizagem, a homogeneização que o desenho proativo pretendeu superar.
- (D) A manutenção de objetivos curriculares comuns com diversificação do engajamento e da representação, mas não das formas de expressão, resulta em planejamento internamente contraditório, pois a coerência entre os princípios do desenho proativo exige que a antecipação das barreiras opere simultaneamente nos três eixos e não de forma seletiva.
- (E) A antecipação da diversificação do engajamento e da representação sem o mesmo tratamento nas formas de ação e expressão fragmenta internamente o planejamento, pois os estudantes acessam o conteúdo por percursos variados, mas são constrangidos a demonstrar suas aprendizagens por um único canal, o que compromete a validade das evidências produzidas em relação aos objetivos comuns.

Questão 18

(Correta: E)

Uma escola pública elaborou coletivamente seu Projeto Político-Pedagógico, definindo como eixo formativo central o desenvolvimento da autonomia crítica dos estudantes e a articulação entre conhecimento escolar e realidade social. No entanto, ao analisar os planos de aula dos docentes, a equipe pedagógica constata que a maioria deles organiza os conteúdos de forma estritamente sequencial e disciplinar, com avaliações predominantemente somativas e sem referência explícita aos objetivos formativos estabelecidos no PPP. Considerando os fundamentos do planejamento escolar como processo articulado entre seus diferentes níveis, assinale a alternativa que indica a leitura pedagogicamente mais adequada dessa situação:

- (A) A organização sequencial e disciplinar dos conteúdos é compatível com o desenvolvimento da autonomia crítica desde que os professores demonstrem domínio dos conceitos trabalhados e promovam a participação ativa dos estudantes durante as aulas.
- (B) A ausência de referência explícita ao PPP nos planos de aula pode indicar que os docentes internalizaram os objetivos formativos do projeto sem necessidade de enunciá-los formalmente, sendo necessário verificar, por meio do acompanhamento das práticas, se a autonomia crítica está sendo efetivamente promovida em sala de aula.
- (C) A desarticulação entre PPP e planos de aula é um problema de implementação que requer solução no âmbito da formação continuada, cabendo à equipe pedagógica promover estudos coletivos sobre o documento para que os docentes reconheçam os eixos formativos e os incorporem progressivamente aos seus planejamentos.
- (D) A predominância de avaliações somativas é o principal indicador de desarticulação com o PPP porque impede o acompanhamento processual da aprendizagem e inviabiliza a verificação do desenvolvimento da autonomia crítica ao longo do percurso formativo.
- (E) A incoerência entre o PPP e os planos de aula revela uma ruptura na cadeia de intencionalidade pedagógica, indicando que o planejamento de ensino não foi concebido como desdobramento do projeto coletivo da escola, mas como tarefa individual desvinculada de suas bases teórico-metodológicas.

Questão 19

(Questão anulada)

Uma rede pública instituiu provas bimestrais centralizadas para todas as escolas, acompanhadas de relatórios individualizados por turma com indicação das habilidades em que cada estudante apresentou desempenho abaixo do esperado. Os relatórios são entregues aos professores em até quinze dias após a aplicação. A rede denomina o processo de "sistema de avaliação formativa continuada" e o apresenta como instrumento de recomposição das aprendizagens. No entanto, não há protocolo institucional de análise coletiva dos resultados, não há revisão do planejamento curricular articulada aos dados e as mediações pedagógicas subsequentes ficam inteiramente a critério de cada docente. Ao final do ano, os resultados compõem o histórico de desempenho dos estudantes e orientam decisões de progressão. Considerando os fundamentos da avaliação formativa e sua função pedagógica, assinale a alternativa que indica a interpretação tecnicamente mais adequada dessa política:

- (A) O processo aproxima-se da avaliação diagnóstica mais do que da formativa, pois mapeia habilidades defasadas por estudante sem que os dados produzidos retroalimentem um ciclo institucional de planejamento, mediação e monitoramento articulado entre docentes, gestão e currículo.
- (B) A política pode ser considerada formativa porque oferece aos professores informações individualizadas em tempo hábil para orientar intervenções, sendo a análise coletiva e a revisão curricular atributos desejáveis, mas não constitutivos do caráter formativo de uma avaliação em larga escala.
- (C) A política apresenta coerência conceitual com a avaliação formativa porque a devolutiva em quinze dias atende ao critério de tempestividade e os relatórios por habilidade permitem ao professor identificar lacunas e planejar intervenções sem depender de protocolos centralizados de análise.
- (D) A existência de relatórios individualizados e devolutiva tempestiva são condições necessárias, mas não suficientes, para caracterizar a avaliação como formativa, pois a ausência de análise coletiva articulada ao currículo e de mediações institucionalmente estruturadas converte o processo em monitoramento classificatório sem função reguladora da aprendizagem.
- (E) O sistema atende parcialmente à concepção formativa porque combina periodicidade regular com devolutiva individualizada, cabendo à gestão escolar converter os dados em ações de mediação, o que preserva a autonomia pedagógica dos docentes sem comprometer a função reguladora do processo.

Questão 20

(Correta: D)

Uma rede pública implementou um programa de desenvolvimento profissional docente que inclui reuniões pedagógicas mensais, uma plataforma digital de registro de práticas e acesso a materiais de formação continuada. Paralelamente, os professores passaram a ser responsabilizados por elevar indicadores de aprendizagem, produzir e registrar digitalmente todas as atividades, articular projetos interdisciplinares, conduzir atendimentos socioemocionais e manter contato sistemático com as famílias. As reuniões mensais são ocupadas predominantemente por demandas administrativas e repasse de informações, sem tempo estruturado para planejamento coletivo, estudo ou análise pedagógica dos dados produzidos pela plataforma. A rede apresenta o conjunto como modelo de escola contemporânea de qualidade. Considerando os fundamentos da organização do trabalho pedagógico e do desenvolvimento profissional docente, assinale a alternativa que indica a interpretação mais adequada dessa situação:

- (A) O modelo é coerente com a concepção de escola contemporânea de qualidade porque distribui entre os professores responsabilidades que antes eram fragmentadas entre diferentes agentes institucionais, promovendo integração e ampliando o alcance formativo da ação docente.
- (B) A sobreposição de atribuições configura problema pedagógico independentemente dos resultados, mas pode ser gerenciada quando os professores desenvolvem competências de autorregulação e priorização que lhes permitam selecionar, entre as demandas concorrentes, aquelas com maior impacto direto sobre a aprendizagem dos estudantes.
- (C) A plataforma digital de registro e as reuniões mensais configuram suporte institucional suficiente para o desenvolvimento profissional desde que os professores utilizem os dados produzidos para orientar suas próprias intervenções pedagógicas de forma autônoma e continuada.
- (D) A existência de estruturas formais de suporte, como reuniões e plataformas, não é suficiente para caracterizar condições institucionais adequadas ao trabalho docente, pois a legitimidade pedagógica da ampliação de atribuições depende de tempos efetivos de planejamento coletivo, estudo e análise articulados ao núcleo do ensinar.
- (E) O programa representa avanço no desenvolvimento profissional docente porque combina formação continuada, registro sistemático de práticas e articulação com famílias, dimensões que, quando presentes simultaneamente, constituem as condições necessárias e suficientes para qualificar o trabalho pedagógico.

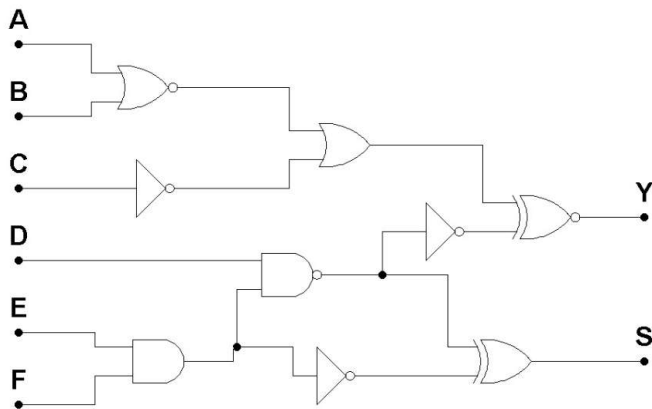
CONHECIMENTOS ESPECÍFICOS - PROFESSOR - CONTROLE E PROCESSOS INDUSTRIAIS

Questão 21

(Questão anulada)

Os circuitos combinacionais são um dos blocos fundamentais da eletrônica digital, caracterizados por apresentarem saídas que dependem exclusivamente das entradas no instante atual, ou seja, não possuem memória de estados anteriores. Diferentemente dos circuitos sequenciais, nesses sistemas não há armazenamento de informações e o comportamento é totalmente determinado pela lógica implementada no momento da análise. Esses circuitos são amplamente utilizados em aplicações como somas binárias (somadores), seletores de sinais (multiplexadores), decodificadores, codificadores e comparadores, sendo essenciais no processamento de dados digitais. Sua análise e projeto são baseados em álgebra booleana, tabelas-verdade e mapas de Karnaugh, ferramentas que permitem simplificar expressões lógicas e otimizar circuitos.

Analise o circuito lógico a seguir:



Assinale a alternativa que representa corretamente a expressão booleana da saída Y:

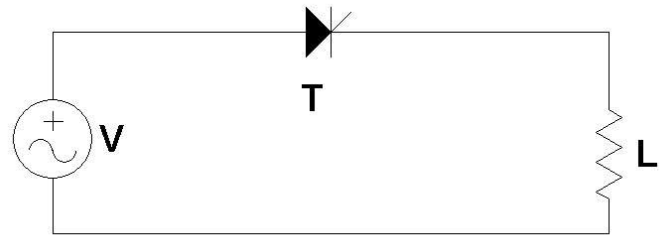
- (A) $Y = \overline{D \cdot E \cdot F} + (D \cdot E \cdot F)$
- (B) $Y = (A + B + C) \cdot (D + E + F)$
- (C) $Y = \overline{(A \cdot B \cdot C)} \odot (D \cdot E \cdot F)$
- (D) $Y = \overline{(A + B + C)} \oplus (D \cdot E \cdot F)$
- (E) $Y = (A + B) \cdot \overline{C} + D \cdot E$

Questão 22

(Correta: C)

O circuito a seguir representa um retificador controlado monofásico de meia onda, utilizando um tiristor (SCR) para o controle da condução, alimentando uma carga puramente resistiva. Nesse tipo de circuito, o tiristor conduz apenas após o disparo, que ocorre em um determinado ângulo de disparo, permitindo o controle da tensão média aplicada à carga. Esse princípio é amplamente utilizado em aplicações como controle de potência em aquecedores, iluminação e acionamento de cargas resistivas. Considere que a fonte de alimentação possui tensão $V_{rms}=127V_{ac}$ e frequência de 60Hz, e que o tiristor está operando com um ângulo de disparo

de 60°.



Informações complementares:

A tensão da fonte é dada pela expressão:

$$V(\omega t) = \sqrt{2} \cdot V_{ef} \cdot \sin(\omega t)$$

A tensão média na carga é dada pela expressão:

$$V_{Lmed} = \frac{1}{2\pi} \int_{\alpha}^{\pi} \sqrt{2} \cdot V_{ef} \cdot \sin(\omega t) d(\omega t)$$

Onde α é igual ao ângulo de disparo do tiristor

Com base nessas informações, assinale a alternativa que representa corretamente o valor da tensão média na carga "L" (considere arredondamentos nas últimas casas decimais):

- (A) 63,5Vdc.
(B) 52,3Vdc.
(C) 42,8Vdc.
(D) 81,2Vdc.
(E) 155,5Vdc.

Questão 23

(Correta: C)

A engenheira eletricista e mestra Edith Clarke, enquanto ministrava uma aula na Universidade do Texas em Austin, em 1948, destacou a importância dos motores de indução para os processos industriais. Naquela época, esses motores apresentavam rendimento significativamente inferior aos modelos atuais, além de uma relação peso/potência consideravelmente maior. Apesar da evolução tecnológica ao longo dos anos, os princípios fundamentais de análise elétrica permanecem os mesmos, especialmente no que diz respeito ao cálculo da corrente elétrica em motores trifásicos, que depende diretamente da tensão de alimentação, potência mecânica, fator de potência e rendimento do equipamento.

Dados do Motor:

Fabricante: WEG

Linha: W40 Premium

Tipo de Motor: Motor de Indução – Gaiola (Trifásico)

Potência: 400 HP

Tensão Nominal (V): 380/660 V

Corrente Nominal (A): ____/____ A

Frequência: 60 Hz

Fator de Serviço (FS): 1,15

Fator de Potência (FP): 0,89

Rendimento: 95,8%

Relação Corrente de Partida (Ip/In): 6,0

Rotação Nominal (RPM): 3565 RPM

Carcaça: 280L

Regime de Serviço: S1

Classe de Isolação: F

Nesse contexto, considerando o motor de indução trifásico com as características apresentadas, alimentado por uma rede de 380 V, 60 Hz, assinale a alternativa que representa, correta e respectivamente, os valores da corrente nominal do motor para as tensões de 380 V e 660 V (considere 1 HP = 746W e arredondamentos nas casas decimais):

- (A) 485/280 A.
- (B) 921/532 A.
- (C) 532/307 A.
- (D) 447/257 A.
- (E) 774/447 A.

Questão 24

(Correta: D)

A ABNT NBR 5410 estabelece, em seu item 5.4.2, critérios fundamentais para a proteção contra sobretensões transitórias, que são elevações momentâneas de tensão geralmente causadas por descargas atmosféricas ou manobras na rede elétrica. Essas sobretensões podem danificar equipamentos, comprometer a isolamento dos sistemas e até gerar riscos à segurança das pessoas, sendo, portanto, um aspecto crítico no projeto de instalações elétricas. Ainda sobre esse tema e com base na normatização em questão, analise as afirmações a seguir:

I.No que se refere à proteção contra sobretensões transitórias em linhas de sinal, toda linha externa de sinal, seja de telefonia, de comunicação de dados, de vídeo ou qualquer outro sinal eletrônico, deve ser provida de proteção contra surtos nos pontos de entrada e/ou saída da edificação.

II.A prescrição da afirmação I é aplicável a linhas metálicas e abrange apenas as linhas que se conectam a uma rede pública, como as de telefonia ou de TV por assinatura e as linhas de interligação com edificações vizinhas.

III.A tensão de impulso suportável caracteriza o nível de

sobretensões transitórias que o isolamento de um produto é capaz de suportar, sem disrupções. Esse valor deve ser informado pelo fabricante e deve ser igual ou superior ao prescrito pela norma do produto em questão.

IV.Deve ser provida proteção contra sobretensões transitórias em linhas de energia quando a instalação for alimentada por linha total ou parcialmente aérea, ou incluir ela própria linha aérea, e se situar em região sob condições de influências externas AQ2 (mais de 25 dias de trovoadas por ano).

É correto o que se afirma em:

- (A) I, II, III e IV.
- (B) II, apenas.
- (C) I e IV, apenas.
- (D) I, III e IV, apenas.
- (E) II e III, apenas.

Questão 25

(Correta: D)

O Consórcio de engenharia de automação André Pinto Rebouças está implementando uma rede industrial de baixo custo e fácil instalação. Durante a análise das opções disponíveis, a topologia escolhida foi a rede _____, desenvolvida na década de 1990 por um consórcio de empresas formado por Festo, Baumer, IFM Electronic, Pepperl+Fuchs, entre outras, sob a liderança da Siemens. Esse consórcio buscava uma alternativa de rede simples, robusta e de baixo custo, destinada à interligação de sensores e atuadores discretos, localizados na base da pirâmide de automação industrial. Esse sistema é classificado como um Sensorbus, oferecendo diversas vantagens, como facilidade de instalação, redução de cabeamento e alta confiabilidade. Além disso, é baseado em tecnologia digital e otimizado para dispositivos binários, permitindo a integração de sensores e atuadores convencionais de forma simples e eficiente, resultando em uma solução com elevada flexibilidade e funcionalidade.

Assinale a alternativa que completa corretamente a lacuna no texto:

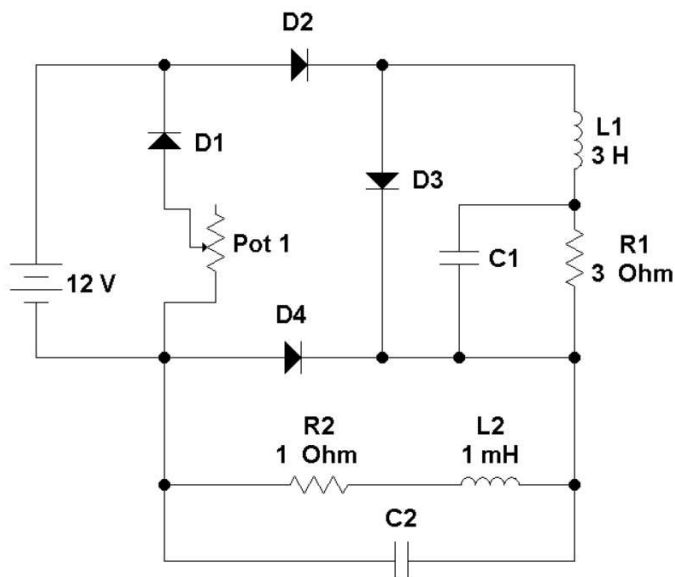
- (A) Modbus RTU.
- (B) EtherCAT.
- (C) Ethernet/IP.
- (D) AS-Interface (AS-i).
- (E) CANopen.

Questão 26

(Correta: D)

Considerando o circuito a seguir, operando em regime permanente, composto por diodos de silício com queda de tensão $V_D=0,7V$, resistores, indutores e capacitores ideais, e com o potenciômetro (Pot1) ajustado para $6\ \Omega$, assinale a alternativa que representa corretamente os valores das correntes elétricas que circulam pelos

resistores R1 e R2, respectivamente:

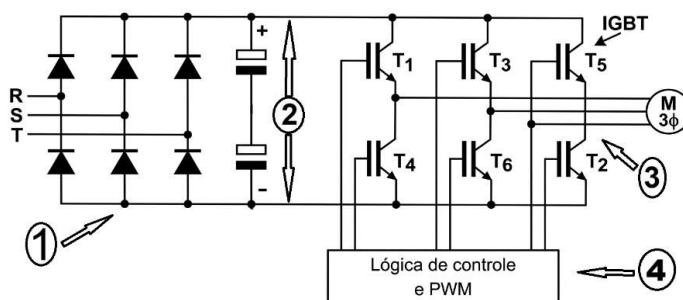


- (A) 700mA e 3,0A.
- (B) 425,6mA e 0,0A.
- (C) 850mA e 4,5A.
- (D) 233,3mA e 10,6A.
- (E) 0mA e 12,0A.

Questão 27

(Correta: D)

Analise o circuito genérico a seguir e assinale, dentre as alternativas, aquela que representa corretamente a designação dos componentes e/ou blocos funcionais indicados no esquema:



- (A) 1.Ponte de Graetz
2.Link AC
3.Módulo Inversor
4.Controle e modulação vetorial.
- (B) 1.Retificador em ponte mista
2.Link DC
3.Módulo Inversor
4.Controle e modulação por largura de pulso.

- (C) 1.Retificador em ponte mista
2.Link DC
3.Módulo Inversor
4.Controle e modulação vetorial.
- (D) 1.Ponte de Graetz
2.Link DC
3.Módulo Inversor
4.Controle e modulação por largura de pulso.
- (E) 1.Retificador em ponte mista
2.Link DC
3.Módulo AC
4.Controle e modulação por largura de pulso.

Questão 28

(Correta: D)

A soldagem é um dos processos mais importantes na área industrial e na engenharia, sendo utilizada para a união permanente de materiais, principalmente metais, por meio da aplicação de calor, pressão ou ambos, com ou sem o uso de material de adição. Esse processo está presente em diversos setores, como construção civil, indústria automotiva, naval, petróleo e gás, fabricação de equipamentos e manutenção industrial. Nesse sentido, analise as sentenças a seguir:

I.Trata-se de um processo de soldagem elétrica em que o arco elétrico é estabelecido entre o eletrodo e a peça a ser soldada, permanecendo totalmente imerso em um material granular, geralmente um fluxo fundente. Esse fluxo tem a função de proteger o arco elétrico e o metal fundido contra a contaminação atmosférica, além de contribuir para a estabilidade do arco e para a qualidade da solda. Durante o processo, o calor gerado funde o eletrodo e o material de base, formando a junta soldada, enquanto o fluxo se transforma parcialmente em escória, que recobre o cordão de solda. Esse método é amplamente utilizado em aplicações industriais de grande porte, como estruturas metálicas, vasos de pressão e tubulações.

II.Trata-se de um processo de união de materiais metálicos, no qual a ligação entre as peças ocorre por meio da fusão de um metal de adição, sem que haja a fusão dos metais base. Nesse processo, o metal de adição possui ponto de fusão inferior ao dos materiais a serem unidos, sendo aquecido até se fundir e penetrar por capilaridade entre as superfícies das peças, formando uma junta resistente após o resfriamento. É amplamente utilizada em aplicações como tubulações em sistemas de refrigeração e peças metálicas delicadas, pois permite boa resistência mecânica, excelente vedação e menor deformação das peças.

Assinale a alternativa que representa corretamente a designação dos processos descritos nas sentenças I e II, respectivamente:

- (A) Soldagem a arco elétrico e Soldagem TIG.
- (B) Soldagem MIG/MAG e Brasagem.

- (C) Soldagem por arco submerso e Soldagem a arco elétrico.
- (D) Soldagem por arco submerso e Brasagem.
- (E) Soldagem MIG/MAG e Soldagem de ponto.

Questão 29

(Correta: D)

O dimensionamento de condutores elétricos em instalações de baixa tensão, conforme diretrizes da ABNT NBR 5410, deve considerar dois critérios fundamentais: a capacidade de condução de corrente e a queda de tensão admissível. O primeiro critério está diretamente relacionado à sua capacidade de conduzir corrente elétrica em regime permanente sem que a temperatura de operação ultrapasse os limites térmicos da isolação. Já o critério de queda de tensão assegura que a tensão elétrica chegue ao ponto de consumo com níveis adequados e dentro dos valores estabelecidos pela norma, garantindo que os equipamentos sejam alimentados dentro de suas condições nominais de operação.

A tabela a seguir apresenta valores de capacidade de condução de corrente para algumas seções de condutores elétricos, conforme critérios estabelecidos pela ABNT NBR 5410:

Seção (mm ²)	I (A)
0,5	8
0,75	10
1,0	12
1,5	15,5
2,5	21
4,0	28
6,0	36
10	50
16	68
25	89
35	110
50	134

Com base nos dados da tabela de condutores fornecida, assinale a alternativa que apresenta corretamente a seção mínima dos condutores de cobre necessária para alimentar um circuito trifásico situado a 200 metros do ponto de entrega. O circuito é alimentado por uma tensão de linha de 220 Vca, 60 Hz, possui potência de 14,35 kW e fator de potência 0,85 (atrasado). Considere também que a queda de tensão máxima admissível no trecho é de 4% e a resistividade elétrica do cobre é de 0,0172 $\Omega \cdot \text{mm}^2/\text{m}$:

- (A) 16 mm².
- (B) 50 mm².
- (C) 10 mm².
- (D) 35 mm².
- (E) 25 mm².

Questão 30

(Correta: B)

A manutenção de transformadores de média tensão é uma atividade essencial para garantir a confiabilidade, segurança operacional e vida útil desses equipamentos, que desempenham papel crítico em sistemas de distribuição de energia elétrica. Em ambientes industriais e sistemas de abastecimento, como subestações e unidades consumidoras de maior porte, falhas em transformadores podem causar interrupções significativas no fornecimento, danos a equipamentos e elevados custos operacionais. Nesse contexto, a manutenção envolve a realização de inspeções periódicas, ensaios elétricos e análises, com destaque para o monitoramento do óleo isolante, que exerce funções fundamentais de isolação elétrica e dissipação térmica. Entre os principais ensaios realizados no óleo isolante, destacam-se: _____, _____, _____ e a _____. Esses ensaios permitem identificar precocemente processos de degradação do isolamento, descargas parciais, sobreaquecimentos e falhas internas, possibilitando a adoção de ações corretivas antes que ocorram falhas catastróficas.

Assinale a alternativa que preenche correta e respectivamente as lacunas no excerto:

- (A) Rigidez elétrica – teor de umidade – índice de acidez – lubrificabilidade.
- (B) Rigidez dielétrica – teor de umidade – índice de acidez – cromatografia de gases dissolvidos.
- (C) Lubrificabilidade – rigidez dielétrica – teor de umidade – teor de enxofre.
- (D) Rigidez dielétrica – teor de umidade – índice de turbidez – cromatografia de coloração.
- (E) Rigidez elétrica – teor de umidade – índice de Foucault – cromatografia de gases dissolvidos.

Questão 31

(Correta: C)

A Educação Profissional e Tecnológica (EPT) é modalidade educacional que perpassa todos os níveis da educação nacional, integrada às demais modalidades de educação e às dimensões do trabalho, da ciência, da cultura e da tecnologia, organizada por eixos tecnológicos, em consonância com a estrutura sócio-ocupacional do trabalho e as exigências da formação profissional nos diferentes níveis de desenvolvimento, observadas as leis e normas vigentes. As afirmações a seguir referem-se aos princípios da Educação Profissional e Tecnológica (EPT), analise-as:

I. Estímulo à adoção do trabalho como princípio pedagógico presente em um processo formativo voltado para um mundo permanentemente em transformação, integrando saberes cognitivos e socioemocionais, tanto para a produção do conhecimento, da cultura e da tecnologia, quanto para o desenvolvimento da pesquisa e da intervenção que promova impacto social.

II. Respeito aos valores estéticos, políticos e éticos da educação nacional, na perspectiva do pleno desenvolvimento da pessoa, seu preparo para o exercício da cidadania e sua qualificação para o trabalho.

III. Indissociabilidade entre educação e prática social, bem como entre saberes e fazeres no processo de ensino e aprendizagem, considerando-se a historicidade do conhecimento, valorizando os sujeitos do processo e as metodologias ativas e inovadoras de aprendizagem centradas nos estudantes.

IV. Observância das necessidades específicas das pessoas com deficiência, Transtorno do Espectro Autista (TEA) e altas habilidades ou superdotação, gerando oportunidade de participação em espaços reservados e isolados com efetivo acompanhamento, proporcionando igualdade de condições no processo educacional e na sociedade;

V. Articulação com o desenvolvimento socioeconômico e os arranjos produtivos locais.

É princípio da Educação Profissional e Tecnológica (EPT) o que se apresenta em:

- (A) I e II, apenas.
- (B) I e IV, apenas.
- (C) II, III e V, apenas.
- (D) III, IV e V, apenas.
- (E) I, II, III, IV e V.

Questão 32

(Questão anulada)

Em uma célula didática de automação, um Controlador Lógico Programável (CLP) executa malha de controle fechada com tempo de ciclo de 10 milissegundos (ms), comunicando-se via *Process Field Bus – Decentralized Periphery* (Profibus DP) com um inversor de frequência e um módulo de entradas analógicas. A Interface Homem-Máquina (IHM) acessa as variáveis do processo por leitura cíclica via *OLE for Process Control – Data Access* (OPC-DA) a partir do servidor de supervisão. Durante ensaio, os estudantes observam que variações bruscas no sinal do sensor de pressão provocam oscilação na saída do inversor, mesmo sem alteração no *setpoint* definido na IHM. Um grupo atribui o problema à latência da rede Profibus; outro, ao tempo de varredura do OPC; e um terceiro, ao ajuste dos parâmetros do bloco Proporcional-Integral-Derivativo (PID) no CLP. A análise técnica mais consistente dessa situação indica que:

- (A) O Profibus DP introduz *jitter* de comunicação que se acumula ao tempo de ciclo do CLP em topologias com múltiplos escravos, tornando a rede incompatível com malhas fechadas de controle de pressão quando o tempo de ciclo é inferior a 50 ms.

- (B) O tempo de varredura do OPC-DA interfere diretamente no ciclo de controle do CLP, pois a leitura cíclica das variáveis de processo pela camada de supervisão impõe restrição temporal à execução da malha fechada e compromete a estabilidade do controle em processos com perturbações bruscas.
- (C) O Profibus DP e o OPC-DA operam em camadas distintas da arquitetura de automação e não interferem diretamente na malha fechada executada no CLP, sendo o ajuste inadequado dos parâmetros do bloco PID a causa mais plausível da oscilação observada diante de perturbações bruscas no sinal do sensor.
- (D) A oscilação na saída do inversor decorre da interferência eletromagnética no cabo entre o módulo analógico e o CLP, cujo efeito é amplificado pela operação simultânea do inversor de frequência no mesmo painel de controle da célula didática.
- (E) O bloco PID implementado no CLP opera com discretização insuficiente para o tempo de ciclo de 10 ms, introduzindo erro de truncamento acumulativo que se manifesta como oscilação na saída do inversor diante de variações bruscas do sinal do sensor.

Questão 33

(Correta: E)

Um motor de indução trifásico com tensão nominal de 380 V e frequência nominal de 60 Hz opera sob controle escalar por inversor de frequência com relação V/f linear. O processo exige operação em duas faixas distintas: abaixo de 30 Hz, com carga de torque constante, e acima de 60 Hz, com necessidade de potência constante. Durante ensaio didático, um grupo propõe manter a relação V/f constante em toda a faixa de operação, incluindo acima de 60 Hz, argumentando que isso preserva o fluxo magnético e o torque em qualquer rotação. Outro grupo contesta, afirmando que, acima da frequência base, a tensão não pode ultrapassar o valor nominal, com consequências diretas para o comportamento eletromagnético da máquina. A análise técnica correta dessa situação indica que:

- (A) A relação V/f constante pode ser mantida em toda a faixa de operação, pois o inversor de frequência é capaz de elevar a tensão proporcionalmente à frequência acima de 60 Hz, preservando o fluxo magnético e o torque máximo disponível em qualquer ponto da faixa estendida.
- (B) Acima de 60 Hz, o aumento da frequência com tensão constante provoca elevação do fluxo magnético acima do valor nominal, induzindo saturação do núcleo e exigindo redução simultânea da tensão para manter o desempenho eletromagnético da máquina dentro dos limites nominais.

- (C) O *boost* de tensão aplicado abaixo de 30 Hz substitui a necessidade de manter a relação V/f constante nessa faixa, sendo suficiente ajustar a tensão mínima de partida para garantir torque adequado sem controle proporcional da relação entre tensão e frequência.
- (D) Acima de 60 Hz, a manutenção da tensão nominal fixa garante a preservação do fluxo magnético nominal, pois o fluxo depende exclusivamente da tensão aplicada e não da relação entre tensão e frequência imposta pelo controle escalar do inversor.
- (E) Abaixo de 30 Hz, a relação V/f constante exige *boost* de tensão para compensar a queda resistiva no estator, e acima de 60 Hz a tensão é limitada ao valor nominal, o fluxo decresce com o aumento da frequência e o torque máximo disponível se reduz, caracterizando a região de enfraquecimento de campo.

Questão 34

(Correta: D)

No projeto de um laboratório didático de eletrotécnica, o quadro de distribuição alimentará quatro circuitos terminais distintos: iluminação, tomadas de uso geral, bancada de ensaios com cargas variáveis e um circuito de força destinado à partida direta de motor trifásico. Durante a discussão do projeto, um grupo de estudantes sustentou que a adoção de um único dispositivo geral de proteção seria tecnicamente suficiente, desde que os condutores do alimentador principal estivessem adequadamente dimensionados para a corrente total prevista. Outro grupo argumentou que a coerência técnica do projeto depende não apenas da capacidade de condução de corrente, mas também da forma como a instalação é seccionada, protegida e organizada funcionalmente. Nesse caso, assinale a alternativa que indica a solução que melhor se sustenta tecnicamente:

- (A) A separação em circuitos distintos produz vantagem relevante apenas quando coexistem diferentes níveis de tensão nominal, sendo secundária quando todas as cargas são alimentadas no mesmo quadro e sob a mesma tensão.
- (B) A presença de um circuito motriz com partida direta não altera a lógica geral de proteção do quadro, pois os efeitos transitórios da partida já se encontram implicitamente absorvidos no cálculo global da demanda do laboratório.
- (C) A concentração de todos os usos em um único circuito protegido por dispositivo geral é tecnicamente suficiente sempre que a corrente total de projeto permanecer abaixo da ampacidade do condutor principal e da capacidade de interrupção do dispositivo instalado.
- (D) A alimentação desses usos por circuitos terminais individualizados, com proteção própria e organização compatível com a natureza das cargas, favorece segurança, manutenção, continuidade operacional e limitação dos efeitos de falhas, não se reduzindo ao simples dimensionamento do alimentador principal.

- (E) A divisão em circuitos terminais tem função predominantemente operacional e pedagógica, podendo ser relativizada em instalações laboratoriais quando houver supervisão docente contínua e acesso restrito ao quadro elétrico.

Questão 35

(Correta: E)

A NR 35 é a Norma Regulamentadora que estabelece os requisitos mínimos e as medidas de proteção para o trabalho em altura, definido como toda atividade executada acima de 2 metros do nível inferior, onde haja risco de queda. Essa norma tem como principal objetivo garantir a segurança e a saúde dos trabalhadores, prevenindo acidentes por meio da implementação de procedimentos técnicos, organizacionais e de proteção coletiva e individual. A respeito do tema a que se refere essa norma, assinale a alternativa correta:

- (A) O talabarte e o dispositivo trava-quedas devem ser posicionados: a) de modo a restringir a distância de queda livre; e b) de forma que, em caso de ocorrência de queda, o trabalhador não colida com a estrutura superior.
- (B) Ancoragem estrutural é um elemento fixado de forma provisória na estrutura, no qual um dispositivo de ancoragem ou um EPI pode ser conectado.
- (C) Todas as pessoas da empresa devem estar capacitadas a executar o resgate, prestar primeiros socorros e possuir aptidão física e mental compatível com a atividade de resgate, não podendo se negar a executá-lo.
- (D) Absorvedor de energia é o elemento com função de limitar as consequências de um choque elétrico. Esse dispositivo é muito usado no trabalho em altura pelos trabalhadores das concessionárias de energia elétrica, quando em atividade no sistema de posteamento ou em torres de transmissão.
- (E) O talabarte, quando devidamente especificado pelo fabricante, pode ser utilizado: a) conectado a outro talabarte, elemento de ligação ou extensor; ou b) com nós ou laços.

Questão 36

(Correta: C)

A NR 10 é a Norma Regulamentadora que estabelece os requisitos e condições mínimas para garantir a segurança e a saúde dos trabalhadores que interagem com instalações elétricas e serviços com eletricidade. Seu principal objetivo é prevenir acidentes, como choques elétricos, queimaduras, explosões e incêndios, por meio da adoção de medidas de controle e sistemas de proteção. Com base nessa norma de segurança, analise as afirmações a seguir:

I. Em algumas intervenções em instalações elétricas devem ser adotadas medidas preventivas de controle do risco elétrico e de outros riscos adicionais, mediante técnicas de análise de risco, de forma a garantir a

segurança e a saúde no trabalho.

II.As empresas estão obrigadas a manter esquemas unifilares atualizados das instalações elétricas dos seus estabelecimentos com as especificações do sistema de aterramento e demais equipamentos e dispositivos de proteção.

III.Os estabelecimentos com carga instalada superior a 45 kW devem constituir e manter o Prontuário de Instalações Elétricas.

IV.Em todos os serviços executados em instalações elétricas devem ser previstas e adotadas, prioritariamente, medidas de proteção individual aplicáveis, mediante procedimentos, às atividades a serem desenvolvidas, de forma a garantir a segurança e a saúde dos trabalhadores.

É correto o que se afirma em:

- (A) I e IV, apenas.
- (B) I, II, III e IV.
- (C) II, apenas.
- (D) II e III, apenas.
- (E) I, III e IV, apenas.

Questão 37

(Correta: E)

Na eletrônica digital, a tabela verdade e a expressão booleana são ferramentas fundamentais para a análise e o projeto de circuitos lógicos. A tabela verdade é uma representação tabular que relaciona todas as possíveis combinações de entradas de um circuito com suas respectivas saídas, permitindo compreender completamente o comportamento lógico de portas e sistemas digitais. Ela é amplamente utilizada na validação de circuitos combinacionais, como portas lógicas, multiplexadores e somadores, sendo essencial para verificar se o circuito atende às condições desejadas. Já a expressão booleana é a forma matemática que descreve o funcionamento lógico de um circuito, utilizando operações da álgebra de Boole. A partir da tabela verdade, é possível derivar a expressão booleana correspondente e vice-versa. Essa representação permite simplificar circuitos, reduzir o número de componentes e otimizar o desempenho, sendo uma etapa crucial no desenvolvimento de sistemas digitais. Considere a tabela verdade a seguir:

TABELA VERDADE

A	B	C	D	S
0	0	0	0	1
0	0	0	1	1
0	0	1	0	1
0	0	1	1	1
0	1	0	0	1
0	1	0	1	1
0	1	1	0	1
0	1	1	1	1
1	0	0	0	0
1	0	0	1	1
1	0	1	0	0
1	0	1	1	0
1	1	0	0	1
1	1	0	1	1
1	1	1	0	1
1	1	1	1	1

Assinale a alternativa que apresenta corretamente a expressão booleana equivalente à tabela verdade apresentada para a saída "S":

- (A) $S = \overline{(A \cdot B)} \cdot (C + \overline{D})$
- (B) $S = (A \cdot \overline{B}) \cdot \overline{(C + \overline{D})}$
- (C) $S = \overline{(A \cdot \overline{B})} + (C + \overline{D})$
- (D) $S = \overline{(A + \overline{B})} \cdot (C + \overline{D})$
- (E) $S = \overline{(A \cdot \overline{B})} \cdot (C + \overline{D})$

Questão 38

(Correta: D)

Em sistemas elétricos em corrente alternada, especialmente em instalações industriais e sistemas de potência, é fundamental compreender os conceitos de potência ativa, reativa e aparente, bem como o fator de potência, pois eles estão diretamente relacionados ao desempenho e à eficiência energética das instalações. Uma instalação alimentada por uma rede monofásica de 220 V – 60 Hz apresenta fator de potência 0,8 (atrasado) e potência reativa de 5 kVar. Assinale a alternativa que representa o valor da potência aparente dessa instalação:

- (A) 4,00kVA.
- (B) 7,64kVA.
- (C) 9,16kVA.
- (D) 8,33kVA.
- (E) 6,25kVA.

Questão 39

(Correta: D)

Uma escola com nove matrículas aptas à avaliação em determinada edição do SEAESC obteve resultado próprio de proficiência, e a gestão municipal pretendia utilizá-lo diretamente para o cálculo do ICMS Educação, dispensando a aplicação da regra de média municipal. A esse respeito, assinale a alternativa correta:

- (A) A pretensão é correta porque toda escola avaliada no sistema censitário tem direito a resultado próprio considerado diretamente no cálculo do índice de repasse municipal.
- (B) A pretensão é correta, desde que a taxa de participação da escola seja superior a 80% das matrículas aptas na etapa avaliada.
- (C) A pretensão é aceitável quando o município não possui outras escolas avaliadas na mesma etapa, pois nesse caso inexistirá média municipal a ser aplicada.
- (D) A pretensão é incompatível com a regra do sistema porque escolas com menos de 10 matrículas aptas têm suas matrículas contabilizadas, para efeito do ICMS Educação, conforme a média dos resultados das escolas avaliadas do mesmo município.
- (E) A pretensão é preferível do ponto de vista da equidade porque a média municipal pode distorcer a singularidade de unidades pequenas com desempenho superior à média da rede.

Questão 40

(Correta: A)

Uma rede municipal participante do SEAESC alegou que, se determinada escola ficar sem resultado por falha interna de fornecimento de informações primárias, bastaria justificar genericamente o ocorrido após a aplicação para evitar qualquer repercussão no cálculo do ICMS Educação. A esse respeito, assinale a alternativa correta:

- (A) A alegação é inadequada porque a ausência de resultado por falta injustificada ou por reconhecida irregularidade no fornecimento de informações implica a atribuição do menor resultado de proficiência reduzido em 10% e da menor taxa de participação apurada entre as escolas avaliadas.
- (B) A alegação é defensável porque o cálculo do ICMS Educação não pode ser afetado por falhas de informação de origem escolar sem decisão administrativa prévia da Secretaria de Estado da Educação (SED).

- (C) A alegação é correta porque o sistema privilegia a boa-fé declaratória do município e admite justificativa posterior como condição suficiente para afastar penalização financeira.
- (D) A alegação é parcialmente correta porque a penalização recai apenas sobre a taxa de participação, sem que a proficiência atribuída à escola seja alterada em decorrência da irregularidade.
- (E) A alegação é correta sempre que a escola tiver histórico de participação regular em edições anteriores do SEAESC, o que demonstra comprometimento institucional com o sistema.

RASCUNHO

RASCUNHO

RASCUNHO

RASCUNHO

FOLHA INTERMEDIÁRIA DE RESPOSTAS

Questões	RESPOSTAS				
01	A	B	C	D	E
02	A	B	C	D	E
03	A	B	C	D	E
04	A	B	C	D	E
05	A	B	C	D	E
06	A	B	C	D	E
07	A	B	C	D	E
08	A	B	C	D	E
09	A	B	C	D	E
10	A	B	C	D	E
11	A	B	C	D	E
12	A	B	C	D	E
13	A	B	C	D	E
14	A	B	C	D	E
15	A	B	C	D	E
16	A	B	C	D	E
17	A	B	C	D	E
18	A	B	C	D	E
19	A	B	C	D	E
20	A	B	C	D	E
21	A	B	C	D	E
22	A	B	C	D	E
23	A	B	C	D	E
24	A	B	C	D	E
25	A	B	C	D	E
26	A	B	C	D	E
27	A	B	C	D	E
28	A	B	C	D	E
29	A	B	C	D	E
30	A	B	C	D	E

Questões	RESPOSTAS				
31	A	B	C	D	E
32	A	B	C	D	E
33	A	B	C	D	E
34	A	B	C	D	E
35	A	B	C	D	E
36	A	B	C	D	E
37	A	B	C	D	E
38	A	B	C	D	E
39	A	B	C	D	E
40	A	B	C	D	E
41	A	B	C	D	E
42	A	B	C	D	E
43	A	B	C	D	E
44	A	B	C	D	E
45	A	B	C	D	E
46	A	B	C	D	E
47	A	B	C	D	E
48	A	B	C	D	E
49	A	B	C	D	E
50	A	B	C	D	E
51	A	B	C	D	E
52	A	B	C	D	E
53	A	B	C	D	E
54	A	B	C	D	E
55	A	B	C	D	E
56	A	B	C	D	E
57	A	B	C	D	E
58	A	B	C	D	E
59	A	B	C	D	E
60	A	B	C	D	E

INFORMAÇÕES

O inteiro teor da prova e o gabarito preliminar serão divulgados até as **20h do dia 25 de maio de 2026**, no endereço eletrônico <http://concursos.furb.br/>, na Área do Candidato.

O candidato que tiver qualquer discordância em relação às questões da Prova Objetiva ou ao gabarito preliminar divulgado poderá interpor recurso no período compreendido entre **00h00min01seg do dia 26 de maio de 2026 e 23h59min59seg do dia 27 de maio de 2026**.

24 de maio de 2026